

الجمهورية الجزائرية الديمقراطية الشعبية
REPUBLIQUE ALGERIENNE DEMOCRATIQUE ET POPULAIRE

وزارة تهيئة الإقليم، البيئة و السياحة

Ministère de l'Aménagement du Territoire
de l'Environnement et du Tourisme



**SCHEMA DIRECTEUR
D'AMENAGEMENT TOURISTIQUE
"SDAT 2025"**

**Livre 5 :
Les projets prioritaires touristiques**

Table des matières

Préambule.....	2-3
Introduction.....	4
I. L’amorçage du SDAT 2025.....	5
II. Les nouveaux hôtels.....	6-14
III. Les villages touristiques d’excellence.....	15-32
IV. Les parcs écologiques et touristiques	33-35

Préambule : du SNAT à la mise en œuvre du SDAT 2025

Le Schéma Directeur d'Aménagement Touristique « SDAT » 2025 constitue le **cadre stratégique de référence pour la politique touristique de l'Algérie. À sa faveur l'État :**

- affiche sa vision du développement touristique national aux différents horizons à court terme (2009), moyen terme (2015) et long terme (2025) dans le cadre du développement durable, afin de faire de l'Algérie un pays récepteur
- définit les instruments de sa mise en œuvre et précise les conditions de sa faisabilité.

Le Schéma Directeur d'Aménagement Touristique « SDAT 2025 » est une composante du SNAT 2025 lequel montre comment l'État compte assurer, dans un cadre de développement durable le triple équilibre de l'équité sociale, de l'efficacité économique et de la soutenabilité écologique à l'échelle du pays tout entier pour les vingt ans à venir.

Le Schéma Directeur d'Aménagement Touristique « SDAT 2025 » constitue donc une partie intégrante du Schéma National d'Aménagement du Territoire (SNAT 2025) : il est l'acte par lequel l'État affiche pour tous les acteurs, pour tous les secteurs, pour toutes les régions, son projet touristique territorial à l'horizon 2025.

Le présent Schéma Directeur d'Aménagement Touristique «SDAT 2025» est de ce fait un instrument qui traduit la volonté de l'État de valoriser le potentiel naturel, culturel et historique du pays et de le mettre au service de la mise en tourisme de l'Algérie afin de la hisser au rang de destination d'excellence dans la région euro méditerranéenne.

Il donne de ce fait pour l'ensemble du pays ainsi que pour chacune des parties du territoire national, les orientations stratégiques d'aménagement touristique dans le cadre d'un développement durable.

Le SDAT 2025 est l'aboutissement mûré d'un long processus de recherches, d'enquêtes, d'études, d'expertises et de consultations; il est le résultat d'un brain storming et d'une large concertation menée avec les acteurs nationaux et locaux publics et privés tout au long des **assises régionales et des enrichissements** qui en ont résulté. L'enjeu est l'appropriation du SDAT 2025 à tous les stades de son évolution (élaboration, mise en œuvre, suivi) par les acteurs et les opérateurs centraux et locaux du tourisme aux différents échelons (cadres hôteliers, restaurateurs, voyagistes, guides, opérateurs, associations).



Le rapport général sur le Schéma Directeur d'Aménagement Touristique 2025 est composé de six livres :

Livre 1

Le diagnostic : l'audit du tourisme algérien

Livre 2

**Les cinq dynamiques et les programmes d'actions touristiques
prioritaires : le plan stratégique**

Livre 3

**Les pôles touristiques d'excellence (POT) et les villages touristiques
d'excellence (VTE)**

Livre 4

La mise en œuvre SDAT 2025 : le plan opérationnel

Livre 5

Les projets prioritaires touristiques

Livre 6

La synthèse générale du SDAT 2025

Le présent document intitulé « **livre 5 Les projets prioritaires touristiques** »

Traite de quatre thématiques :

- I. L'amorçage du SDAT 2025**
- II. Les nouveaux hôtels.**
- III. Les villages touristiques d'excellence**
- IV. Les parcs écologiques et touristiques**



Introduction

L'engagement de l'État dans l'élaboration et la mise en œuvre des politiques touristiques intégrées et de régulation ainsi que dans la mise en place des conditions de promotion constitue l'instrument clé d'aménagement touristique et le facteur essentiel de soutien à la croissance économique

Cette approche novatrice suppose une mise en œuvre s'appuyant sur des actions affirmées du niveau d'enracinement du tourisme dans le développement du territoire.

Le tourisme est appelé ainsi à se réorganiser, à se transformer et à se déployer pour se hisser au deuxième rang des activités économiques exportatrices après les hydrocarbures.

Pour ce faire, les objectifs fixés pour la mise en tourisme de l'Algérie se traduisent notamment par :

- La ferme volonté de l'État de valoriser le potentiel naturel, culturel et historique du pays et de mettre en valeur son patrimoine touristique. À terme, il s'agit de hisser le tourisme au rang d'industrie porteuse de développement
- **Le lancement des premiers pôles touristiques d'excellence (POT) et des premiers villages touristiques d'excellence (VTE) intégrés en tant que projets prioritaires et leviers de l'amorçage touristique constituant, dès 2008, les programmes d'actions touristiques prioritaires ;**
- **Les projets touristiques prioritaires amorcent dès l'année 2008, la mise en tourisme de l'Algérie dans un cadre partenarial de développement qui doit associer l'État, les collectivités locales, les Investissements directs étrangers (IDE), les professionnels du secteur public et du secteur privé, le système d'éducation et l'ensemble des autres secteurs économiques ; ainsi que les associations,**

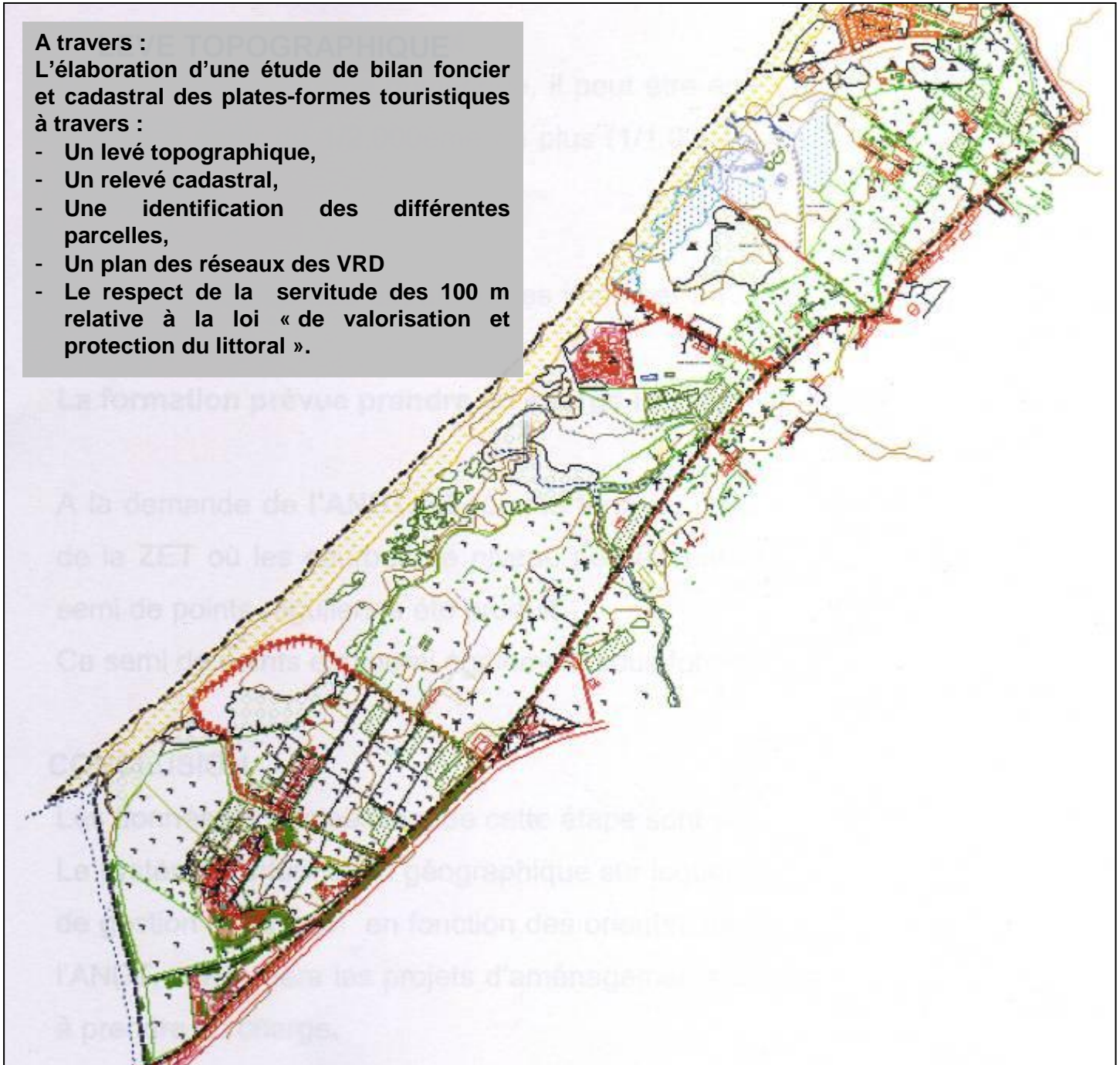
L'amorçage du SDAT 2025 : les projets prioritaires d'investissements touristiques 2008-2015

La préservation du foncier

A travers :

L'élaboration d'une étude de bilan foncier
et cadastral des plates-formes touristiques
à travers :

- Un levé topographique,
- Un relevé cadastral,
- Une identification des différentes parcelles,
- Un plan des réseaux des VRD
- Le respect de la servitude des 100 m relative à la loi « de valorisation et protection du littoral ».





Amorçage : les nouveaux hôtels

A- Hôtels lancés ou en cours de lancement :

1- Hôtels de chaîne :

* 11 Hôtels :



3 697 lits

2- Hôtels haut standing :

* 5 Hôtels:



1 354 lits

3- Hôtels standards :

* 204 Hôtels :



20 355 lits

Total : 220 Hôtels



Total : 25 406 lits

**Lancement de 80 projets touristiques dans 6 pôles touristiques d'excellence :
5 986 lits et 8 000 emplois en perspective**

Pôles Touristiques D'excellence	Nombre de projets
Nord Est	23
Nord centre	32
Nord Ouest	18
Sud Est 'Oasien'	04
Sud Ouest 'Touat-Gourara'	02
Grand Sud ' Ahaggar '	01
Grand Sud ' Tassili '	00
Total	80

Une capacité de près de
75 000 lits d'excellence
pour :



- **répondre** à la demande de la clientèle nationale et internationale exigeant des produits haut de gamme,
- **constituer** la réponse aux 2,5 millions de touristes attendus **à l'horizon 2015.**

Les nouveaux hôtels : POT Nord-Est

A- Hôtels lancés ou en cours de lancement :

1- Hôtels de chaîne :

*2 Hôtels Accor-Mehri Constantine:	⇒	640 lits
* Hôtel Accor-Mehri Skikda:	⇒	320 lits
* Hôtel Accor-Mehri Setif:	⇒	320 lits
* Hôtel Accor-Mehri Annaba:	⇒	320 lits

2- Hôtels haut standing :

* Hôtel Samara Constantine:	⇒	406 lits
* Hôtel Aanani Constantine:	⇒	304 lits

3 Hôtels standard :

* 79 Hôtels particuliers (Skikda, Annaba, Constantine, EL Taref):	⇒	3 655 lits
---	---	------------

⇒ **Total : 5 965
lits**

Les nouveaux hôtels : POT Nord-Centre

A- Hôtels lancés ou en cours de lancement :

1- Hôtels de chaîne :

* Hôtel Marriott club des Pins :



394 lits

* Hôtel Ibis Mehri Bab Ezzouar :



231 lits

* Hôtel Hilton (extension) Mohamadia



322 lits

* Hôtel Accor-Mehri Bab Ezzouar :



230 lits

* Hôtel Ibis Mehri Alger Agha :



240 lits

* Hôtel Novotel Mehri Alger Agha :



360 lits

2- Hôtels haut standing :

* Hôtel Lafider Bir khadem :



274 lits

* Hôtel Trust Bab Ezzouar :



250 lits

3 Hôtels standard :

41 Hôtels particuliers
(Alger, Boumerdes, Blida, Tipasa)



6 994 lits



Total : 9 295 lits

Les nouveaux hôtels : POT Nord-Ouest

A- Hôtels lancés ou en cours de lancement :

1- Hôtels de chaîne :

* Hôtel Accor-Mehri Oran:



320 lits

2- Hôtels haut standing :

* Hôtel résidence Hélios :



120 lits

3- Hôtels standards :

* 83 Hôtels particuliers (Oran,
Tlemcen, Ain Temouchent,
Mostaganem):



9 706 lits



Total : 10 146 lits



Les nouveaux hôtels : POT Sud-Est "Oasien"

A- Hôtels lancés ou en cours de lancement :

1- Hôtels de chaîne :



00 lit

2- Hôtels haut standing :



00 lit

3- Hôtels standards :



00 lit

* 26 Hôtels particuliers
(Ghardaïa, Biskra, El Oued):



2 092 lits



Total : 2 092 lits

Les nouveaux hôtels : POT Sud-Ouest "Touat-Gourara"

A- Hôtels lancés ou en cours de lancement :

1- Hôtels de chaîne :



00 lit

2- Hôtels haut standing :

*Hôtel Ryadh Massine Adrar



100 lits

*Hôtel Ksar Massine Adrar



96 lits

3- Hôtels standards :

* 21 Hôtels particuliers (Adrar, Bechar, El Beyadh, Naâma):



1 317 lits



Total : 1 513 lits



Les nouveaux hôtels : POT Grand Sud "Tassili-N'Ajjer"

A- Hôtels lancés ou en cours de lancement :

1- Hôtels de chaîne :

⇒ 00 lit

2- Hôtels haut standing :

*Hôtel Caravansérail Djanet

⇒ 150 lits

3- Hôtels standards :

⇒ 00 lit

⇒ **Total : 150 lits**



Les nouveaux hôtels : POT Grand Sud "Ahaggar"

A- Hôtels lancés ou en cours de lancement :

1- Hôtels de chaîne :



00 lit

2- Hôtels haut standing :



00 lit

3- Hôtels standards :

* 04 Hôtels particuliers (Tamanrasset):



225 lits



Total : 225 lits

Les villages touristiques d'excellence (VTE) -POT NE-

une nouvelle génération de resorts

Projet : Village touristique Messida, El Tarf.

Investisseur: Emirates International Investment Company 'EIIC'.

Total : 2 440 lits



Les villages touristiques d'excellence (VTE) -POT NE- une nouvelle génération de resorts

Projet : Village touristique Sidi Salem, Annaba.

Investisseur : Société Saoudienne SIDAR.

Total : 4 938 lits



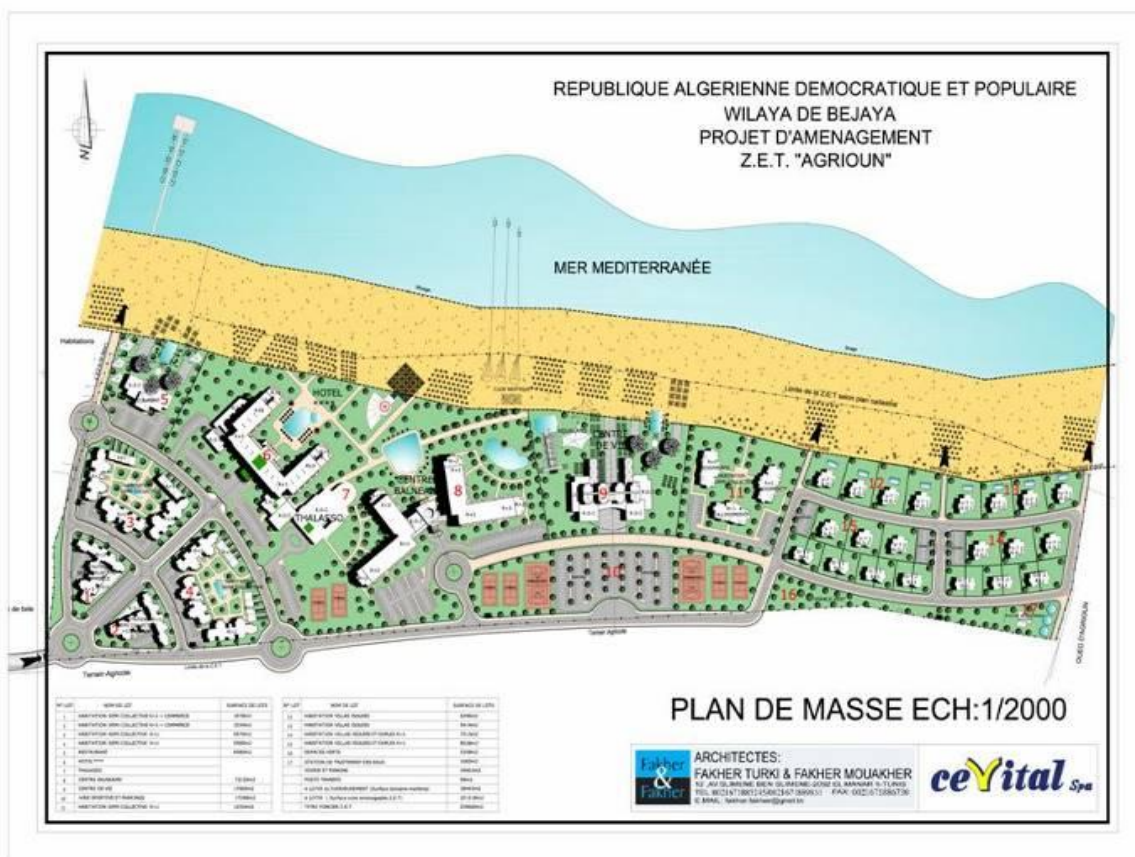
Les villages touristiques d'excellence (VTE)-POT NC-

une nouvelle génération de resorts

Projet : Village touristique Agrioun, Bejaia.

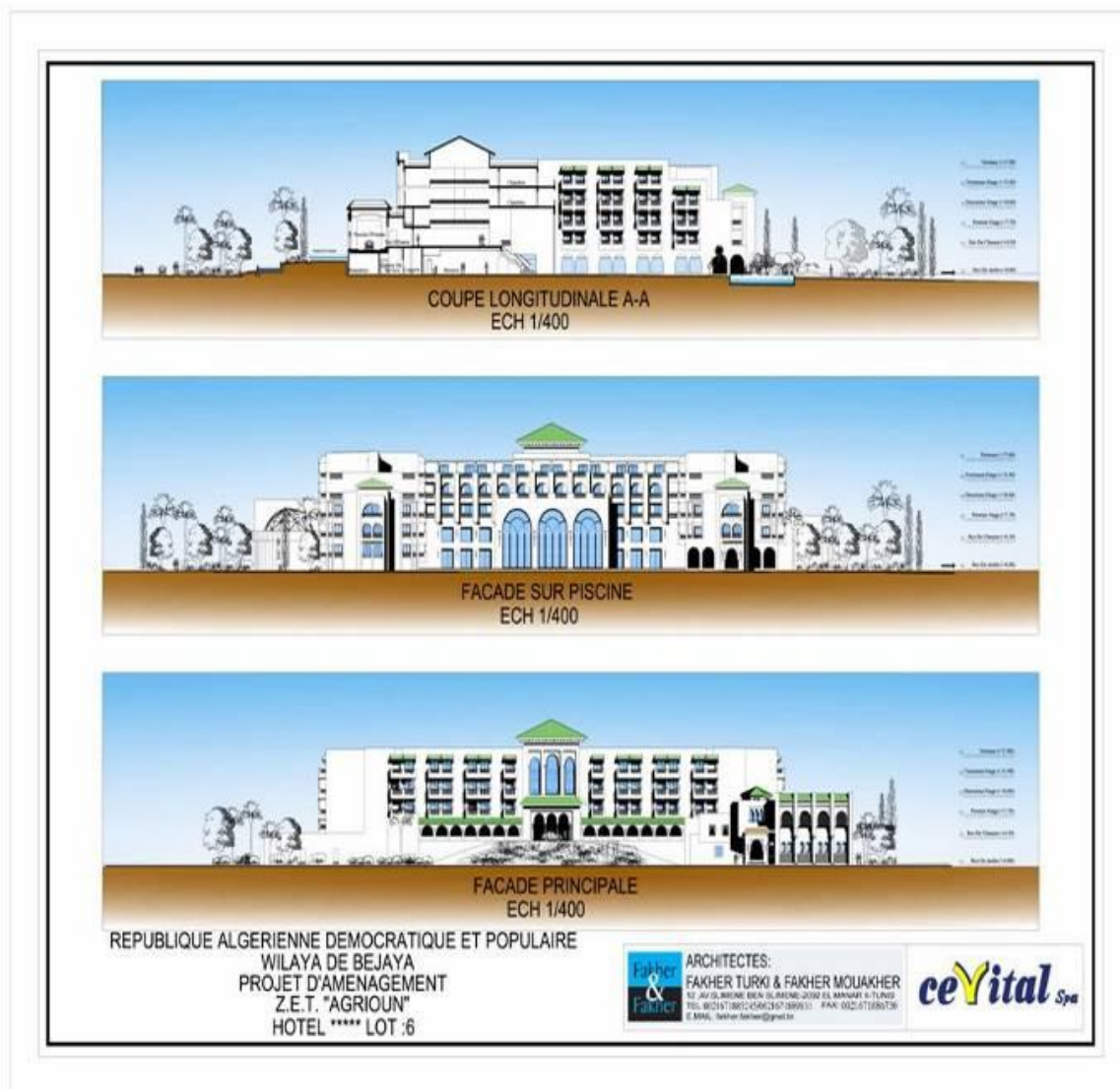
Investisseur : Groupe CEVITAL.

Total : 1 282 lits



Les villages touristiques d'excellence (VTE)-POT NC-

une nouvelle génération de resorts



Les villages touristiques d'excellence (VTE)-POT NC- une nouvelle génération de resorts

Projet : Village touristique Sghirat Boumerdès.

Investisseur : Kuwaitian Invest Group (Koweït) + EIIC.

Total : 2 697 lits



Les villages touristiques d'excellence (VTE)-POT NC. une nouvelle génération de resorts



Les villages touristiques d'excellence (VTE)-POT NC-

une nouvelle génération de resorts

Projet : Village touristique 'MEDI SEA' Boudouaou El Bahri, Boumerdès.

Investisseur : Société Americano – Tuniso – Algérienne SIAHA.

Total : 17 510 lits



Les villages touristiques d'excellence (VTE)-POT NC-

une nouvelle génération de resorts

Projet : Village touristique Aïn Chorb, Aïn Taya, Alger.

**Investisseurs : Emirates international investment company EIIC
+ Kuwaitian Invest Group (Koweït)**

Total : 5 985 lits



Les villages touristiques d'excellence (VTE)-POT NC-

une nouvelle génération de resorts

Projet : Village touristique Forum El Djazair, Moretti 1, Alger.

Investisseur : Groupe Emiratie 'EMIRAL'.

Total : 2 004 lits



Les villages touristiques d'excellence (VTE)-POT NC-

une nouvelle génération de resorts

Projet : Village touristique Sahel, Alger.

Investisseur : Société de développement hôtelier SDH - Marriott.

Total : 460 lits



Les villages touristiques d'excellence (VTE)-POT NC-

une nouvelle génération de resorts

Projet : Village touristique de Sidi Fredj, Alger.

Investisseur : Société Emiratie El Qudra.

Total : 360 lits



Les villages touristiques d'excellence (VTE)-POT NC.

une nouvelle génération de resorts

Projet : Village touristique Zeralda-Ouest.

Investisseur : Société Saoudienne 'SIDAR'.

Total : 6 885 lits



Les villages touristiques d'excellence (VTE)-POT NC.

une nouvelle génération de resorts

Projet : Village touristique Colonel Abbas (Tipaza).

Investisseur : Société Emiratie 'EEMAR'.

Total : 1 240 lits

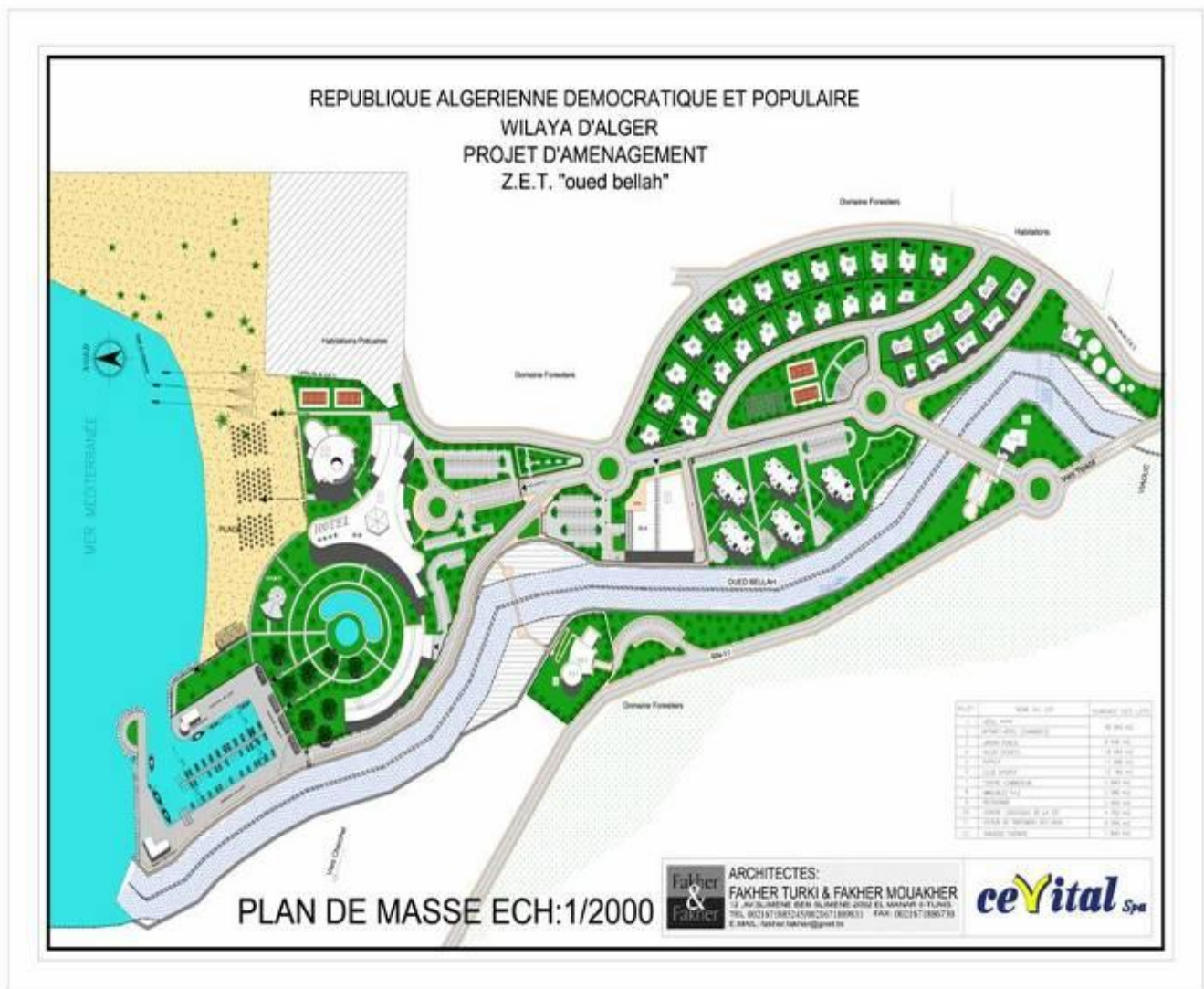


Les villages touristiques d'excellence (VTE)-POT NC. une nouvelle génération de resorts

Projet : Village touristique Oued Bellah CESAREE. Tipaza.

Investisseur : Groupe CEVITAL.

Total : 1 426 lits

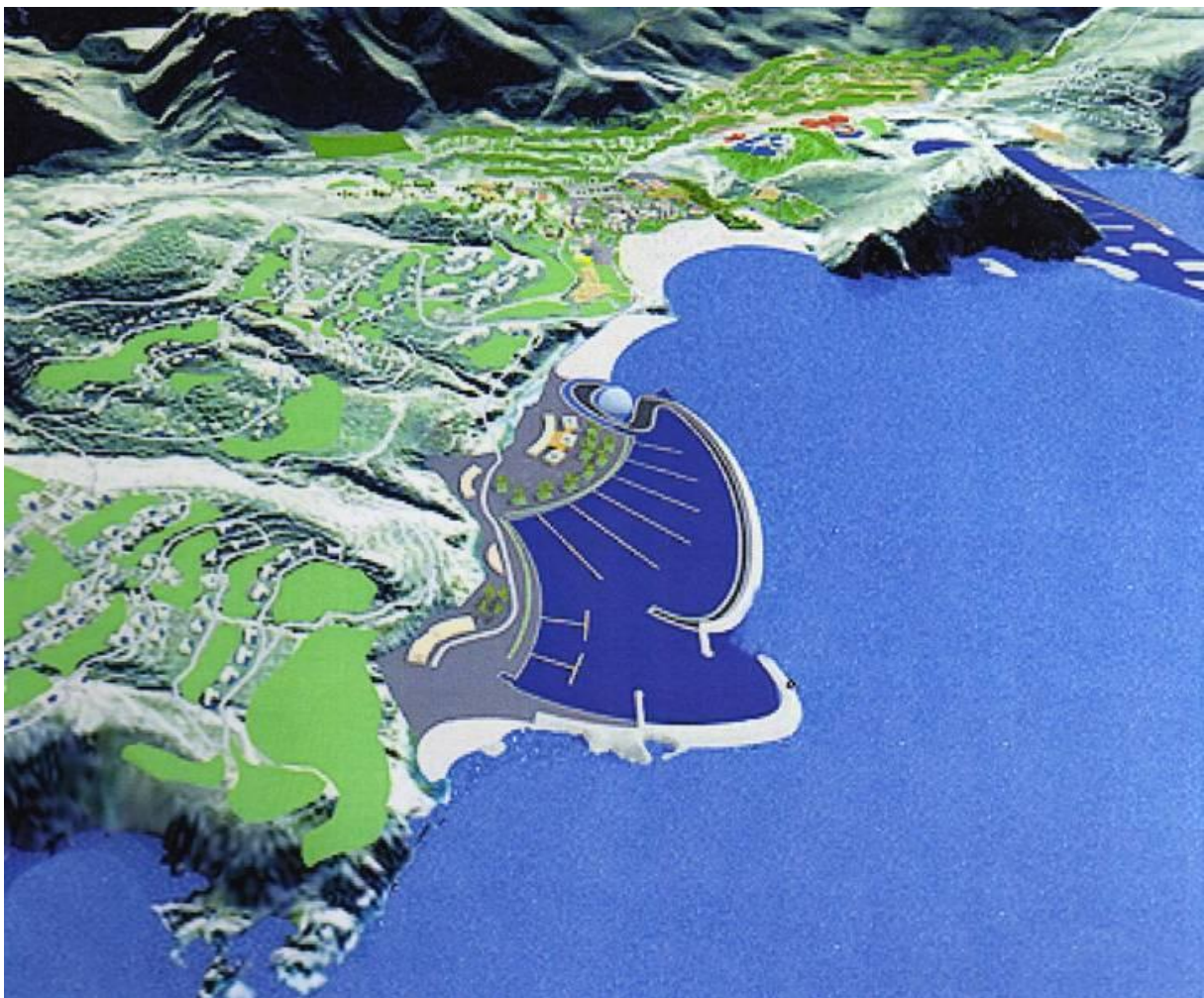


Les villages touristiques d'excellence (VTE)-POT NO-

une nouvelle génération de resorts

Projet : 'Rêve touristique' Maddagh, Oran.

Total : 5 900 lits



Les villages touristiques d'excellence (VTE)-POT NO-

une nouvelle génération de resorts

Projet : Village Hélios Kristel, Oran.

Investisseur : SARL Résidence Hélio 'France'.

Total : 220 lits



Les villages touristiques d'excellence (VTE)-POT NO-

une nouvelle génération de resorts

Projet : Village touristique Moscarda, Tlemcen.

Investisseur : Emirates International Investment Company 'EIIIC'+Siyaha

Total : 732 lits



Les villages touristiques d'excellence (VTE)-POT SO- "Touat-Gourara"

une nouvelle génération de resorts

Projet : Village KSAR MASSINE, Timimoun, Adrar.

Investisseur : Groupe Sud investissement développement 'SID'.

Total : 92 lits



- Parcs écologiques et touristiques - POT NC-

* Dounya parc Alger

Groupe Emirati EIIIC

Total : 1000 lits



- Parcs écologiques et touristiques -POT NO -

*** Dounya Parc Oran**

Groupe Emirates international investment company EIIIC



- Parcs écologiques et touristiques -POT NE-

* Dounya Parc Annaba

Groupe Emirates international investment company
EIIC





